

SERVIZIO INNOVAZIONE E TECNOLOGIE DIGITALI

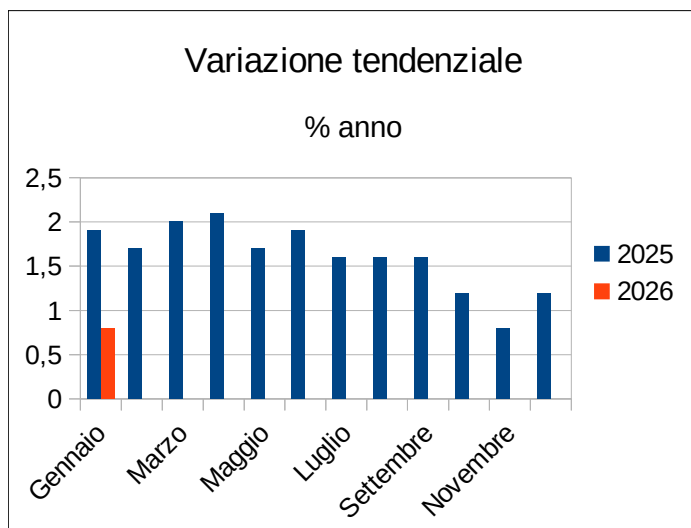
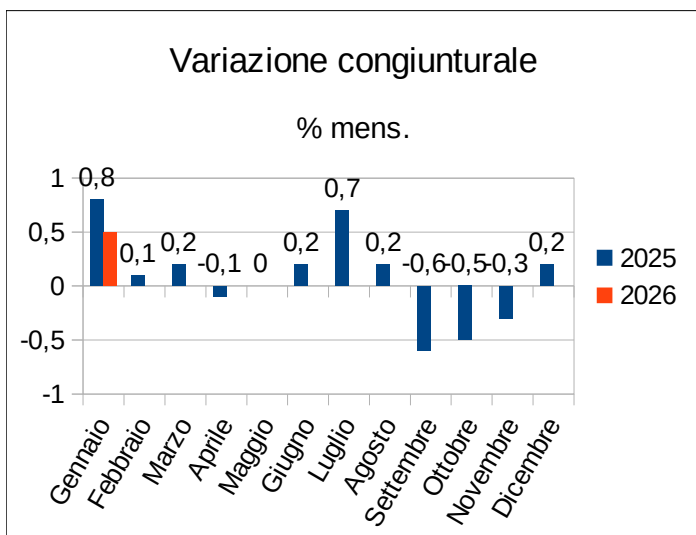
Ufficio Statistica

INDICE DEI PREZZI AL CONSUMO PER L'INTERA COLLETTIVITÀ NELLA CITTÀ DI CAGLIARI

COMUNICATO STAMPA RELATIVO AL MESE DI GENNAIO 2026

A Cagliari, nel mese di gennaio 2026, l'indice dei prezzi al consumo per l'intera collettività (N.I.C.), per la parte congiunturale, ha segnato una variazione del +0,5%, risultando così in aumento rispetto al mese precedente in cui si era registrata una variazione del +0,2%.

L'indice tendenziale registra una variazione del +0,8%, che risulta essere in diminuzione rispetto al +1,1% che si era registrato nel mese di dicembre 2025.



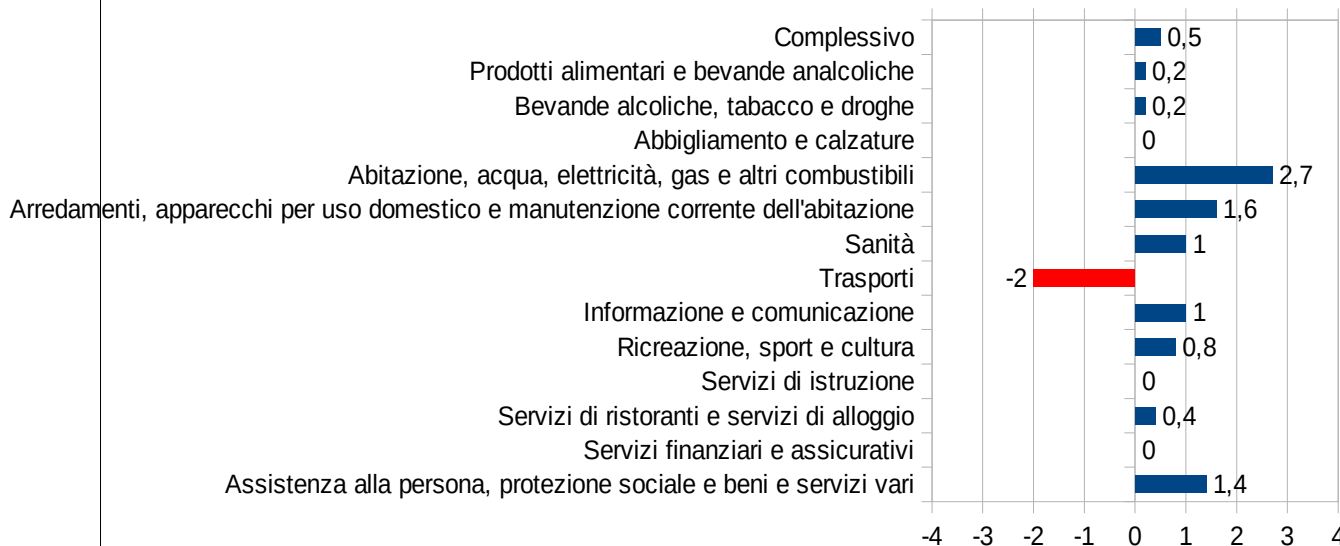
	2025		2026	
	% mens.	% anno	% mens.	% anno
Gennaio	0,8	1,9	0,5	0,8
Febbraio	0,1	1,7		
Marzo	0,2	2		
Aprile	-0,1	2,1		
Maggio	0	1,7		
Giugno	0,2	1,9		
Luglio	0,7	1,6		
Agosto	0,2	1,6		
Settembre	-0,6	1,6		
Ottobre	-0,5	1,2		
Novembre	-0,3	0,8		
Dicembre	0,2	1,1		

**PREZZI AL CONSUMO: VARIAZIONI PERCENTUALI DELL'INDICE N.I.C
(Intera Collettività Nazionale)**

Divisioni	Variazione tendenziale	Variazione congiunturale	Pesi in milionesimi
	Gennaio 2026 Gennaio 2025	Gennaio 2026 Dicembre 2025	
Prodotti alimentari e bevande analcoliche	2,2	0,2	175.895
Bevande alcoliche, tabacco e droghe	2,2	0,2	32.361
Abbigliamento e calzature	-0,9	0,0	65.105
Abitazione, acqua, elettricità, gas e altri combustibili	-2,9	2,7	116.466
Arredamenti, apparecchi per uso domestico e manutenzione corrente dell'abitazione	0,9	1,6	78.833
Sanità	1,2	1,0	79.019
Trasporti	-1,2	-2,0	148.672
Informazione e comunicazione	-2,8	1,0	28.554
Ricreazione, sport e cultura	1,1	0,8	61.960
Servizi di istruzione	2,7	0,0	7.438
Servizi di ristoranti e servizi di alloggio	2,1	0,4	129.362
Servizi finanziari e assicurativi	4,8	0,0	15.682
Assistenza alla persona, protezione sociale e beni e servizi vari	5,2	1,4	60.653
INDICE GENERALE	0,8	0,5	1.000.000

DIVISIONI DI SPESA

Variazione Gennaio 2026 - Dicembre 2025





Principali variazioni per divisione a GENNAIO 2026

Prodotti alimentari e bevande analcoliche

La divisione in esame, questo mese, registra una variazione congiunturale del +0,2%, che risulta essere in aumento rispetto al +0,1% che si era avuto nel mese precedente. L'indice tendenziale registra una variazione del +2,2%, che risulta essere in diminuzione rispetto al +2,9% che si era registrato nel mese di dicembre 2025. Tra le singole classi in aumento si segnalano variazioni significative su "Acqua" +2,1%, "Oli e grassi" +1,7% e "Pesci e altri prodotti ittici" +1,3%. In diminuzione ci sono da segnalare variazioni significative nelle classi "Latte, altri prodotti lattiero-caseari e uova" -1,5% e "Tè, mate e altri prodotti di origine vegetale per infusione" -1,4%.

Bevande alcoliche, tabacco e droghe

L'indice della divisione, nel mese di gennaio 2026, registra una variazione congiunturale del +0,2%, nel mese di dicembre 2025 si era avuta una variazione del -0,2%. L'indice tendenziale segna una variazione del +2,2%, risultando in diminuzione rispetto al +2,4% registrato nel mese precedente. Nello specifico in aumento si segnalano variazioni significative nelle classi "Altre bevande alcoliche" +4,7%, "Alcolici e liquori" +2,3% e "Vini" +1,8%. In diminuzione non si segnala alcuna variazione significativa.

Abbigliamento e calzature

In questa divisione, questo mese, l'indice congiunturale non registra alcuna variazione, in diminuzione rispetto al mese precedente in cui si era registrata una variazione del +0,1%. L'indice tendenziale registra una variazione del -0,9%, che risulta essere lo stesso valore registrato nel mese precedente. Nello specifico in aumento non si segnala alcuna variazione. In diminuzione non si segnala alcuna variazione significativa.

Abitazione, acqua, elettricità, gas e altri combustibili

Nella divisione presente, questo mese, si ha una variazione congiunturale del +2,7%, valore che risulta essere in aumento rispetto al +0,5% registrato nel mese precedente. L'indice tendenziale, che registra -2,9%, risulta essere in aumento anche esso rispetto al -3,0% che si era avuto nel mese di dicembre 2025. Tra le singole classi, in aumento si segnalano variazioni significative su "Elettricità" +8,0% e "Altri servizi per l'abitazione" e "Combustibili solidi" +1,0%. In diminuzione si segnala una sola variazione significativa nella classe "Combustibili liquidi" -1,7%.

Arredamenti, apparecchi per uso domestico e manutenzione corrente dell'abitazione

In questa divisione, nel mese corrente, si registra una variazione congiunturale del +1,6%, che risulta essere in aumento rispetto al +0,2% che si era avuto nel mese di dicembre 2025. L'indice tendenziale registra una variazione del +0,9%, in controtendenza rispetto al -0,2% che si era avuto nel mese precedente. Nelle singole classi, in aumento si segnalano variazioni significative su "Servizi domestici e per l'abitazione" +6,1%, "Piccoli elettrodomestici" +3,8% e **(i)** "Grandi elettrodomestici e altri grandi apparecchi domestici" +1,7% **(i) calcolata imputando, perché non disponibili o non utilizzabili, dati elementari rappresentativi del 50% e più del peso dell'aggregato**. In diminuzione non si segnala alcuna variazione significativa.



Sanità

L'indice congiunturale della divisione questo mese registra una variazione del +1,0%, risultando così in controtendenza rispetto al mese precedente in cui si era avuta una variazione del -0,2%. L'indice tendenziale, che ha una variazione del +1,2%, risulta avere lo stesso valore registrato nel mese di dicembre 2025. Nello specifico in aumento si segnala una sola variazione significativa nella classe "Altri servizi di cure ambulatoriali" +3,8%. In diminuzione non si segnala alcuna variazione significativa.

Trasporti

L'indice congiunturale della divisione a gennaio 2026 segna una variazione del -2,0%, che risulta essere in controtendenza rispetto al mese precedente in cui si era verificata una variazione del +0,6%. L'indice tendenziale che registra una variazione del -1,2%, risulta in controtendenza anche esso rispetto al +1,2 del mese di dicembre 2025. Nello specifico, in aumento si segnala una sola variazione significativa nella classe "Servizi postali e di corriere" +3,4%. In diminuzione si segnalano variazioni significative nelle classi "Trasporto aereo passeggeri" -33,5%, "Trasporto marittimo e per vie d'acqua interne di passeggeri" -2,5% e "Carburanti e lubrificanti per mezzi personali di trasporto" -1,8%.

Informazione e comunicazione

In questa divisione, nel mese di gennaio 2026, si registra una variazione congiunturale del +1%, in controtendenza rispetto al mese precedente il cui valore era -0,2%. L'indice tendenziale che registra una variazione del -2,8%, risulta essere in diminuzione rispetto al -2,5% che si era avuto nel mese di dicembre 2025. Tra le singole voci, in aumento si segnalano le classi "Apparecchi per la telefonia fissa" +5,6%, "Apparecchi per il trattamento dell'informazione" +5,4%, "Altri accessori e apparecchiature per l'informazione e la comunicazione" +5,0%, "Supporti di registrazione non registrati" +3,4%, "Riparazione e noleggio di apparecchiature per l'informazione e la comunicazione" +3,3% e "Apparecchi per la ricezione, la registrazione e la produzione di suoni e immagini" +1,5%. In diminuzione non si segnala alcuna variazione significativa.

Ricreazione, sport e cultura

Il tasso congiunturale della presente divisione, a dicembre, segna una variazione del +0,8%, che risulta essere in aumento rispetto al +0,5% che si era registrato nel mese precedente. L'indice tendenziale che ha una variazione del +1,1% risulta essere in aumento rispetto al +0,1% che si era avuto nel mese di dicembre 2025. Nello specifico, in aumento si segnalano variazioni significative su "Servizi forniti da cinema, teatri e sale da concerto" +6,7%, "Media audiovisivi" +5,2%, "Servizi ricreativi e sportivi" +4,4%, "Viaggi tutto compreso" +3%, "Articoli di cartoleria e materiale da disegno" +2,6%, "Servizi forniti da musei, biblioteche e siti culturali" +1,1% e "Giornali e periodici" +1%. In diminuzione non si segnala alcuna variazione significativa.

Servizi di istruzione

In questa divisione, questo mese, l'indice congiunturale non registra alcuna variazione, così come nel mese precedente. L'indice tendenziale registra una variazione del +2,7%, risultando così anche esso, con lo stesso valore che si era registrato nel mese di dicembre 2025. Nello specifico in aumento non si segnala alcuna variazione. In diminuzione non si segnala alcuna variazione significativa.



Servizi di ristoranti e servizi di alloggio

L'indice congiunturale della divisione a gennaio 2026 registra una variazione del +0,4%, risultando così in controtendenza rispetto al -0,6% che si era avuto nel mese precedente. L'indice tendenziale che ha una variazione del +2,1%, risulta essere in aumento anche esso rispetto al +1,7% che si era registrato nel mese di dicembre 2025. Nello specifico in aumento non si segnala alcuna variazione significativa. In diminuzione non si segnala alcuna variazione .

Servizi finanziari e assicurativi

In questa divisione, che ha subito una scissione con la divisione successiva, a gennaio 2026, l'indice congiunturale non registra alcuna variazione, segnando così una diminuzione rispetto al +0,4% del mese precedente. L'indice tendenziale che ha una variazione del +4,8%, risulta essere in diminuzione anche esso rispetto al +4,9% che si era registrato nel mese di dicembre 2025. Nello specifico, in aumento si segnala un'unica variazione significativa nella classe “Servizi assicurativi connessi alle abitazioni” +1,1%. In diminuzione non si segnala alcuna variazione.

Assistenza alla persona, protezione sociale e beni e servizi vari

In questa divisione, nata dallo spostamento di alcune classi che lo scorso anno facevano parte della divisione precedente, a gennaio 2026, l'indice congiunturale registra una variazione del +1,4%. L'indice tendenziale ha una variazione del +5,2%. Tra le singole classi, in aumento si segnalano variazioni significative su “Gioielli e orologi” +8,9%, “Apparecchi elettrici per la cura della persona” +3,5% e “Protezione sociale” +3,2%. In diminuzione non si segnala alcuna variazione significativa.

Il prossimo comunicato stampa, relativo alle rilevazioni effettuate nel mese di febbraio 2026, verrà diffuso martedì 17 marzo 2026 alle ore 10.00.

Cagliari, 23 febbraio 2026

IL DIRIGENTE
(Ing. Riccardo Castrignanò)
(firmato digitalmente)