



SERVIZIO PATRIMONIO PROTEZIONE E SICUREZZA

UFFICIO PROTEZIONE CIVILE



**PIANO OPERATIVO
ALLEGATO AL PIANO DI PROTEZIONE CIVILE**

**PIANO PER SITUAZIONI DI EMERGENZA IN ALLERTA
METEO IDROGEOLOGICO PER L'ABITATO DI PIRRI**

Indice generale

PARTE I.....	3
PARAGRAFO 1.....	3
ORGANIZZAZIONE DEI SERVIZI COMUNALI ED ENTI ESTERNI IN SITUAZIONI DI EMERGENZA ..3	
IDROGEOLOGICA.....	3
ELENCO DEI SERVIZI ED ENTI ESTERNI DEL SISTEMA PROTEZIONE CIVILE	3
PARAGRAFO 2.....	5
ATTI PREVENTIVI DA PORRE IN ESSERE NELL'ORDINARIA ATTIVITA' D'UFFICIO.....	5
PARAGRAFO 3.....	10
AZIONI DA PORRE IN ESSERE AL RICEVIMENTO DELL'AVVISO DI :.....	10
ALLERTA GIALLA CON CRITICITA' ORDINARIA.....	10
PARAGRAFO 4.....	13
AZIONI DA PORRE IN ESSERE AL RICEVIMENTO DELL'AVVISO DI:.....	13
ALLERTA ARANCIONE CON CRITICITA' MODERATA.....	13
PARAGRAFO 5.....	18
AZIONI DA PORRE IN ESSERE AL RICEVIMENTO DELL'AVVISO DI.....	18
ALLERTA ROSSA CON CRITICITA' ELEVATA.....	18
PARAGRAFO 6.....	19
FASE DELL'ALLERTA CON EVENTO IN ATTO.....	19
PARAGRAFO 7.....	21
FASE POST EVENTO.....	21
PARTE II.....	22
PROCEDURA OPERATIVA.....	22

PARTE I

PARAGRAFO 1

ORGANIZZAZIONE DEI SERVIZI COMUNALI ED ENTI ESTERNI IN SITUAZIONI DI EMERGENZA

IDROGEOLOGICA

ELENCO DEI SERVIZI ED ENTI ESTERNI DEL SISTEMA PROTEZIONE CIVILE

Per la operatività del presente Piano, quale Sistema di Protezione Civile, sono interessati i Servizi attualmente operanti nell'Amministrazione, secondo la nuova macrostruttura approvata con deliberazione della Giunta Comunale n. 215/2021 s.m.i. nonché gli Enti esterni, sotto elencati, ognuno per le disposizioni di propria competenza.

Elenco Servizi Comunali

- 1) Protezione civile, autoparco, prevenzione e sicurezza sul lavoro
- 2) Affari generali e Istituzionali e gabinetto del Sindaco
- 3) Polizia Locale
- 4) Mobilità, Infrastrutture viarie e Reti
- 5) Manutenzione, gestione e valorizzazione del patrimonio e servizi tecnologici
- 6) Politiche sociali e della casa
- 7) Innovazione e tecnologie digitali
- 8) Parchi, Verde e Gestione faunistica
- 9) Igiene, decoro urbano e ambiente
- 10) Sport, cultura, spettacolo, turismo e tempo libero
- 11) Pubblica istruzione, politiche giovanili e pari opportunità
- 11) SUAPE, mercati e attività produttive
- 13) Sviluppo Organizzativo, risorse umane
- 14) Servizi demografici, decentramento e servizi cimiteriali
- 15) Urbanistica e rigenerazione urbana
- 16) Municipalità di Pirri

Elenco Enti Esterni

- 1) A.T.S. - Azienda per la tutela della salute;
- 2) A.R.E.U.S. - Azienda Regionale dell'Emergenza e Urgenza della Sardegna;
- 3) La Centrale Operativa del 118 e del N.U.E. (numero unico per le emergenze) 112;
- 4) A.R.P.A.S. - Agenzia Regionale per la Protezione Ambientale ;
- 5) A.D.I.S. - Agenzia Regionale del Distretto Idrografico della Sardegna;
- 6) A.R.S.T. S.p.A. - Azienda Regionale Sarda Trasporti;
- 7) C.T.M. S.p.A. - Consorzio Trasporti e Mobilità;
- 8) Comando Provinciale dei VV.F;

9) Organizzazioni di volontariato (O.d.V);

10) Gestore reti elettriche: ENEL Distribuzione

11) Gestore delle reti idriche e fognarie: ABBANOA spa

12) Gestori delle reti telefoniche telematiche: (TIM-FASTWEB-VODAFONE-OPENFIBER-SIRTI)

13) Gestore delle reti del gas: MEDEA spa

Pertanto per eventuali interventi in Emergenza, a seguito delle valutazioni scaturite dal C.O.C., dovranno collaborare, ognuno per gli adempimenti di propria competenza, i Dirigenti nonché i responsabili di eventuali Enti esterni interessati di cui sopra.

Per gli adempimenti di seguito descritti ogni Dirigente dei Servizi e degli Enti suddetti deve essere reperibile al fine di poter ricevere l'Avviso di Allerta meteo e, conseguentemente, poter impartire le disposizioni relative alle operazioni di propria competenza.

PARAGRAFO 2

ATTI PREVENTIVI DA PORRE IN ESSERE NELL'ORDINARIA ATTIVITA' D'UFFICIO

Poiché la mancata regolare esecuzione delle attività e manutenzioni di seguito descritte o il mancato funzionamento di impianti tecnologici (es. pulizia caditoie, impianto di sollevamento fognario di via Berchet, le "vasche" di laminazione di via Stamira e via Socrate, etc) così come il mancato aggiornamento dei dati contenuti nei punti che seguono, potrebbero compromettere seriamente e pericolosamente il risultato delle operazioni durante un evento meteo di particolare intensità, i Servizi Comunali e gli Enti esterni di cui al precedente PARAGRAFO 1, nei periodi di normale attività dei propri uffici, ognuno per gli adempimenti di propria competenza, dovranno controllare, periodicamente il corretto svolgimento di tutte le attività di manutenzione ordinaria e straordinaria e di raccolta dati, che possano garantire la maggior efficienza possibile durante l'esecuzione delle operazioni stabilite dal presente Piano e, in generale dal **Piano di Protezione Civile comunale vigente**.

In particolare:

Il Dirigente responsabile del Servizio Protezione civile, autoparco, prevenzione e sicurezza sul lavoro, dovrà aver cura di :

- ✓ tenere costantemente aggiornato l'elenco delle turnazioni dei Tecnici Coordinatori delle squadre d'emergenza;
- ✓ tenere costantemente aggiornato l'elenco delle turnazioni delle Squadre Operative d'emergenza;
- ✓ tenere costantemente sotto controllo la dotazione dei mezzi a disposizione h 24 per il per il monitoraggio e presidio delle zone maggiormente a rischio;
- ✓ verificare periodicamente e preventivamente le apparecchiature tecnologiche a disposizione per eventuali interventi (es: macchinari vari, pompe, generatori di corrente etc);
- ✓ verificare la presenza in loco delle transenne utili, nella fase di allerta, alla chiusura immediata della viabilità nelle zone notoriamente critiche e, in particolare, secondo lo schema planimetrico, allegato al presente Piano Operativo;
- ✓ tenere aggiornato il Manuale Operativo allegato del Piano di Emergenza - utile per la rintracciabilità dei soggetti reperibili, rappresentanti e/o responsabili dei Servizi e dei vari Enti;
- ✓ consentire la fruibilità dei locali e dei beni da parte di personale, collocato in turnazione, per la predisposizione delle comunicazioni e l'approntamento degli Avvisi alla popolazione (volantini cartacei e sms), nonché le ulteriori operazioni necessarie per la gestione dell'emergenza;
- ✓ mantenere efficienti i sistemi di ricetrasmisione al fine di assicurare le comunicazioni eventualmente necessarie in situazioni di emergenza;
- ✓ verificare la funzionalità dei mezzi operativi, effettuandone la periodica manutenzione, perché possano essere immediatamente operativi , disponibili e quindi utili a supportare le attività di Protezione Civile, con la massima disponibilità possibile degli operatori autisti anche h 24;

Il Dirigente responsabile del Servizio Urbanistica e rigenerazione urbana dovrà avere cura di:

- ✓ effettuare le manutenzioni adeguate ad assicurare l'efficienza dei macchinari ed apparecchiature tecnologiche utili per i rilievi pluviometrici, al fine delle valutazioni conseguenti e per le eventuali future e preventive programmazioni.

Il Dirigente responsabile dell'Ufficio Affari generali e Istituzionali e Gabinetto del Sindaco, dovrà aver cura di:

- ✓ dare adeguata informazione, riguardo l'allerta e l'evoluzione della stessa, attraverso i canali che sono stati ritenuti più idonei ed efficaci a raggiungere il maggior numero di cittadini;
- ✓ l'Ufficio Relazioni con il Pubblico (URP) dovrà tenersi costantemente in contatto con l'ufficio della Protezione Civile Comunale allo scopo di poter informare i cittadini interessati, circa l'evoluzione degli eventi.

Il Dirigente responsabile del Servizio Polizia Locale, dovrà aver cura di:

- ✓ tenere aggiornato l'elenco dei recapiti dei Dirigenti delle Funzioni/Servizi di Supporto, nonché tutte le variazioni (per ferie, malattie, cambi turno, etc), dell'elenco dei tecnici di cui all'Ordine di Servizio della reperibilità;
- ✓ predisporre un'organizzazione dei propri dipendenti in numero adeguato a fornire, nelle situazioni di allerta, supporto idoneo ed efficace per le operazioni da porre in atto da parte della Protezione Civile, così come previste nella parte operativa del presente piano;
- ✓ monitorare eventuali situazioni riguardanti strade e viabilità.

Il Dirigente responsabile del Servizio Innovazione e tecnologie digitali, dovrà aver cura di:

- ✓ creare e tenere costantemente aggiornato, d'intesa con il Servizio Polizia Locale, un sistema "multicanale", condiviso con tutti i Servizi interessati alla gestione dell'emergenza, che possa garantire il contatto e la registrazione con il Centro Radio operativo della Polizia Locale, nel quale far confluire le informazioni relative allo sviluppo della situazione e gli atti adottati, nonché qualsiasi informazione utile al fine di ridurre i rischi derivanti dell'evento calamitoso (es. divieti di sosta, deviazioni al traffico, ordinanze di chiusura di attività scolastiche, ecc.).
- ✓ creare e tenere costantemente aggiornato, nel sito del Comune una pagina che contenga o rimandi agli aggiornamenti relativi all'evento in corso (es. provvedimenti vari, ordinanze etc);

Il Dirigente responsabile del Servizio Mobilità, Infrastrutture viarie e Reti, dovrà aver cura di:

- ✓ monitorare eventuali situazioni riguardanti strade, viabilità, impianti, che possano, in qualunque modo, essere interessati da eventi meteo critici;
- ✓ verificare periodicamente il corretto funzionamento degli impianti di competenza (compresi pluviometri, idrometri etc), sia che dipendano dall'Amministrazione, che da altri Enti gestori (es: Abbanoa, Servizio Elettrico competente etc), mediante costanti controlli da effettuare d'intesa anche con gli Enti preposti;
- ✓ effettuare periodicamente le pulizie delle caditoie e delle condotte di smaltimento acque meteoriche, soprattutto nelle zone a rischio allagamenti;
- ✓ verificare la necessità di realizzare ulteriori condotte con relative caditoie, in zone suscettibili di allagamenti;
- ✓ prevedere una reperibilità h 24 delle imprese/ditte delle manutenzioni per eventuali interventi che possano essere utili a limitare i rischi e/o pericoli conseguenti agli allagamenti (reti fognarie, pavimentazioni stradali, marciapiedi, segnaletica, etc);
- ✓ verificare la funzionalità degli impianti di illuminazione pubblica con disponibilità della squadra degli elettricisti anche per interventi di urgente ripristino nelle zone più a rischio;
- ✓ monitorare, tramite l'Ente gestore, la corretta funzionalità delle condotte idriche e fognarie (acque nere e miste);
- ✓ verificare con l'Ente gestore, la funzionalità e la corretta manutenzione di tutti gli impianti di sollevamento fognario e, in particolare, di quelli situati nelle vie Berchet;

✓ effettuare le manutenzioni adeguate ad assicurare l'efficienza dei macchinari ed apparecchiature tecnologiche utili per i rilievi pluviometrici, al fine delle valutazioni conseguenti e per le eventuali future e preventive programmazioni.

Il Dirigente responsabile del Servizio Manutenzione, gestione e valorizzazione del patrimonio e servizi tecnologici, dovrà avere cura di:

✓ monitorare le situazioni riguardanti immobili comunali, che possano, in qualunque modo, essere interessati da eventi meteo critici;

✓ prevedere una reperibilità h 24 delle proprie imprese di manutenzioni per immobili di proprietà comunale, per eventuali interventi che possano essere utili a limitare i rischi e/o pericoli conseguenti agli allagamenti.

Il Dirigente responsabile dei Parchi, Verde e Gestione Faunistica, dovrà avere cura di:

✓ monitorare le situazioni riguardanti gli ambiti di propria competenza che possano, in qualunque modo, essere interessati da eventi meteo critici;

✓ prevedere la reperibilità h 24 delle proprie imprese di manutenzioni del verde, per eventuali interventi che possano essere utili a limitare i rischi e/o pericoli conseguenti alle situazioni meteo (vento, pioggia, etc, nelle allerte diramate dal C.F.D. della R.A.S.).

Il Dirigente responsabile del Servizio Politiche Sociali e della casa eventualmente anche di concerto e d'intesa con l'A.T.S. - Azienda per la tutela della salute, dovrà aver cura di:

✓ tenere costantemente aggiornato "l'elenco individui fragili" (es: anziani, persone con disabilità, allettati con terapie particolari etc), residenti nelle aree a maggior rischio, con riferimenti e recapiti per la rintracciabilità degli stessi;

✓ individuare, nel caso, possibili luoghi di ricovero (es. casa di riposo a Terramaini, Centro di accoglienza Giovanni Paolo II in viale Sant'Ignazio ecc.) e aggiornare i dati relativi alla ricettività degli stessi.

Il Dirigente responsabile del Servizio Igiene, decoro urbano e ambiente dovrà aver cura di:

✓ programmare la pulizia delle strade con verifiche preventive, a cadenza regolare, nelle vie a maggior rischio e/o pericolo collegate ad eventi meteo critici;

✓ programmare, , per quanto possibile, nelle zone considerate a maggior rischio, opportune modalità per la sospensione del servizio di raccolta dei rifiuti, al fine di evitare che i mastelli/secchi/sacchi/rifiuti in genere, vengano trascinati dall'acqua causando, oltre che ulteriori e pericolosi ostacoli per la circolazione stradale, anche ostruzioni nelle caditoie impedendo il corretto deflusso delle acque, nonché ad allerta conclusa, conseguenze e danni ambientali;

✓ programmare per tramite delle imprese appaltatrici, l'esecuzione di eventuali operazioni di pulizia straordinarie, o altre operazioni che eventualmente si dovessero rendere necessarie al fine di mitigare la situazione di rischio e prevedere una reperibilità h 24 della propria impresa per la gestione del Servizio di raccolta dei rifiuti per la città di Cagliari, per interventi di manutenzioni e d'urgenza, da eseguire anche successivamente ad un eventuale evento critico.

Il Dirigente responsabile della Pubblica Istruzione, politiche giovanili e pari opportunità dovrà aver cura di:

✓ predisporre e aggiornare costantemente l'elenco dei Dirigenti scolastici, al fine di poter divulgare eventuali comunicazioni per la sicurezza della popolazione scolastica, e di concordare le modalità di gestione delle emergenze (permanenza o sgomberi degli alunni/studenti dagli istituti).

✓ dare disposizione ai Dirigenti scolastici, di tutte le scuole della città, di tenere costantemente aggiornato un elenco contenente i recapiti telefonici dei genitori degli alunni/studenti, per eventuali avvisi generali (es: comunicazione riguardanti le misure di sicurezza).

Il Dirigente responsabile del Servizio SUAPE, Mercati e Attività Produttive dovrà aver cura di:

✓ predisporre e aggiornare costantemente l'elenco delle attività che, in qualche modo, possano essere interessate dall'arrivo delle emergenze (es: mercati rionali, ambulanti etc.) al fine di poter divulgare eventuali comunicazioni per la sicurezza della popolazione e di concordare le modalità di gestione dell'emergenza (permanenza o sgomberi degli operatori e delle attrezzature).

Il Dirigente responsabile del Servizio Sport, cultura, spettacolo, turismo e tempo libero dovrà aver cura di:

✓ predisporre e aggiornare costantemente l'elenco delle manifestazioni che, in qualche modo, possano essere interessate dall'arrivo delle emergenze al fine di poter divulgare eventuali comunicazioni per la sicurezza della popolazione, (ad esempio sospensione/annullamento di manifestazioni) e di concordare le modalità di gestione dell'emergenza (permanenza o sgomberi degli operatori e delle attrezzature).

Il Servizio dello Sviluppo organizzativo, risorse umane, dovrà aver cura di:

✓ provvedere a comunicare al Centro Radio Operativo della Polizia Locale i nominativi dei Dirigenti sostituiti di quelli eventualmente assenti per ferie, malattia, aspettativa etc, nonché a vigilare sull'effettiva reperibilità degli stessi.

La Municipalità di Pirri avrà cura di:

✓ collaborare con i servizi preposti a divulgare le informazioni alla cittadinanza.

PER QUANTO RIGUARDA GLI ENTI ESTERNI:

L'Ente Gestore per le infrastrutture e le reti idriche e fognarie (Abbanoa), dietro controllo e coordinamento dal Servizio competente, dovrà:

✓ verificare costantemente gli impianti di sollevamento e di pompaggio, programmandone la manutenzione, dandone comunicazione aggiornata e costante al Dirigente responsabile del Servizio Comunale competente "Mobilità, Infrastrutture viarie e Reti " sulle verifiche effettuate;

✓ verificare e monitorare la funzionalità delle condotte idriche e fognarie;

✓ tenere a disposizione un servizio di Autospurgo, dotato di canal-jet, per disostruzione e/o pulizia di fogne nere e miste. Garantire la reperibilità -h 24-, al ricevimento di Avvisi di Allerta;

✓ tenere a disposizione una squadra di operai specializzati (idraulici o impiantisti) nell'eventualità di dover effettuare interventi sulla rete idrica, in situazione di Allerta;

✓ mettere a disposizione una adeguata riserva idrica potabile mediante autobotti sanificate.

L'Ente Gestore dell'Energia Elettrica dovrà provvedere a:

✓ garantire una squadra di operatori in reperibilità da attivare, su richiesta del Servizio Comunale competente, per le reti .

La Società gestore della rete del gas , dovrà provvedere a:

✓ garantire una squadra di operatori in reperibilità da attivare, su richiesta del Servizio comunale competente per le reti.

I Gestori delle reti di telecomunicazioni dovranno provvedere a:

✓ garantire una squadra di operatori in reperibilità da attivare, su richiesta del Servizio comunale competente, per le reti.

I DIRIGENTI RESPONSABILI DEGLI ENTI ESTERNI DI CUI SOPRA, DOVRANNO RENDERSI REPERIBILI, NONCHÉ INFORMARE IL CENTRO RADIO OPERATIVO DELLA POLIZIA LOCALE DEL NOMINATIVO DEL LORO EVENTUALE SOSTITUTO, AL FINE DI POTER RICEVERE L'AVVISO DI ALLERTA METEO E, CONSEGUENTEMENTE, POTER IMPARTIRE LE DISPOSIZIONI RELATIVE ALLE OPERAZIONI DI PROPRIA COMPETENZA.

PARAGRAFO 3

AZIONI DA PORRE IN ESSERE AL RICEVIMENTO DELL'AVVISO DI : ALLERTA GIALLA CON CRITICITA' ORDINARIA

Il Servizio Polizia Locale:

per il tramite del Centro Radio Operativo, a seguito di ricevimento dell'avviso di allerta, dovrà diramarlo A TUTTI I DIRIGENTI DEI SERVIZI, nonché agli ENTI ESTERNI, interessati alla gestione dell'emergenza, di cui all'elenco riportato al PARAGRAFO 1 con il seguente testo:

Per eventuali interventi di competenza, si informa la S.V., in qualità di Dirigente/Responsabile, che è stato emesso un avviso di **ALLERTA GIALLA, CON CRITICITÀ ORDINARIA** per rischio idrogeologico, salvo nuovo avviso.

Il suddetto Centro Radio, dovrà inoltre accertare e registrare l'avvenuto ricevimento dell'avviso.

Inoltre dovrà :

- ✓ verificare il rispetto dei divieti di sosta e/o fermata;
- ✓ collaborare con l'Ufficio di Protezione Civile alla eventuale chiusura al traffico delle strade cittadine interessate;
- ✓ organizzare il proprio personale necessario ad effettuare i presidi di cui alla "Parte II - Procedura Operativa" del presente Piano;
- ✓ monitorare con il personale in servizio e l'ausilio dei monitor della centrale, collegati alle videocamere presenti sul territorio l'evolvere dell'evento.

Il Servizio Protezione civile, autoparco, prevenzione e sicurezza sul lavoro dovrà provvedere:

- ✓ con il Coordinatore e le squadre di operatori impegnati, a monitorare le zone a rischio e tenere informato il Dirigente il quale disporrà, se del caso, l'attivazione della procedura di cui al successivo PARAGRAFO 4.
- ✓ gestire fino alla fine dell'Allerta, mediante i tecnici in servizio di reperibilità, le turnazioni della squadra di Emergenza del Servizio h 24, nonché i mezzi a disposizione, per il monitoraggio e presidio delle zone maggiormente a rischio;
- ✓ informare la popolazione di Pirri attraverso la distribuzione e affissione di avvisi cartacei;
- ✓ inviare tramite mail all'ufficio.stampa@comune.cagliari.it al Servizio Affari generali e Istituzionali e Gabinetto del Sindaco la locandina dell'Allerta Meteo in formato PDF, al fine della pubblicazione sul sito;
- ✓ inviare gli SMS ai cittadini accreditati;
- ✓ monitorare l'evoluzione della situazione meteo, tramite contatti diretti con il C.F.D. e la S.O.R.I., nonché la consultazione dei siti web della R.A.S.
- ✓ Tenere a disposizione eventuali autisti, automezzi e macchine operatrici di supporto alle operazioni (es. trasporto gommoni e pala meccanica presso i parcheggi della piscina comunale di Terramaini);

Il Servizio Mobilità, infrastrutture viarie e reti dovrà provvedere a:

- ✓ informare l'utenza mediante la propria rete di comunicazione facendo inserire l'avviso di Allerta nei pannelli a messaggio variabile (es. Allerta Meteo del 00/00/0000, si raccomanda la massima prudenza in caso di forti piogge ect);

- ✓ verificare la presenza di cartelli fissi di "Divieto di Sosta/Fermata - Zona Rimozione in caso di Allerta Meteo", nelle vie cittadine interessate dal presente Piano;
- ✓ di concerto con i Servizi Polizia Locale e Protezione Civile, modificare la viabilità in conseguenza di eventuali chiusure al traffico delle strade cittadine più a rischio, con individuazione di percorsi alternativi;
- ✓ informare il C.T.M., l'A.R.S.T., Trenitalia, e gli altri soggetti interessati dal trasporto pubblico, delle modifiche alla viabilità, in caso di Evento meteo critico conclamato;
- ✓ attivare la reperibilità h 24 delle imprese delle manutenzioni per eventuali interventi che possano essere utili a limitare i rischi e/o pericoli conseguenti agli allagamenti (es: reti fognarie, pavimentazioni stradali, marciapiedi, segnaletica, etc);
- ✓ verificare la funzionalità degli impianti di illuminazione e, con la disponibilità della squadra di elettricisti, se necessario, effettuare gli interventi di ripristino;
- ✓ monitorare, anche tramite l'Ente gestore, la corretta funzionalità delle condotte idriche e fognarie (acque nere e di smaltimento acque meteoriche);
- ✓ verificare, con l'Ente gestore, la corretta manutenzione e la funzionalità di tutti gli impianti di sollevamento fognari e, in particolare quelli situati in via Berchet.

Il Servizio Manutenzione, gestione e valorizzazione del patrimonio e servizi tecnologici dovrà provvedere a:

- ✓ attivare la reperibilità h 24 della propria impresa di manutenzioni per immobili di proprietà/di competenza comunale, per eventuali interventi che possano essere utili a limitare i rischi e/o pericoli conseguenti agli allagamenti, e/o ad altri fenomeni meteorologici critici, o conseguenti a questi.

Il Servizio Parchi Verde e gestione faunistica dovrà provvedere a:

- ✓ attivare la reperibilità h 24 della propria impresa per manutenzioni del verde per eventuali interventi che possano essere utili a limitare i rischi e/o pericoli conseguenti agli allagamenti, e/o ad altri fenomeni meteorologici critici, o conseguenti a questi (ad es. crolli di alberi etc)

Il Servizio dell'Igiene, decoro urbano e Ambiente dovrà provvedere a:

- ✓ attivare la reperibilità h 24 della propria impresa "per la gestione dei servizi di raccolta dei rifiuti per la città di Cagliari", per interventi d'urgenza;

Il Servizio Affari Istituzionali, Gabinetto del Sindaco (con l'ufficio Stampa e Ufficio Relazioni con il Pubblico) ed il Servizio Innovazione e tecnologie digitali dovranno provvedere a:

- ✓ dare comunicazione, nelle vie a maggior rischio di allagamento, nel caso della sospensione del servizio di raccolta dei rifiuti e quindi della eventuale sospensione della collocazione dei mastelli, fino alla fine dell'allerta;
- ✓ emettere i Comunicati Stampa dell'Avviso di Allerta Meteo - preventivamente concordati con il Dirigente dell'Ufficio Protezione Civile - da diramare a mezzo stampa, radio, TV e web, con la diffusione delle misure di auto protezione (es: ALLARME METEO - In relazione all'ondata di maltempo prevista nelle prossime 24 ore, l'Amministrazione Comunale raccomanda di seguire alcune precauzioni al fine di evitare pericoli e danni). In particolare è consigliato spostarsi nei piani alti, oltre a sconsigliare di mettersi in viaggio, etc);
- ✓ diffondere i Comunicati Stampa sulle Ordinanze eventualmente emesse dal Sindaco (es: interruzione di Servizi pubblici; chiusura di scuole, etc);
- ✓ inserire l'avviso di Allerta Meteo nel sito internet del Comune di Cagliari;

- ✓ pubblicare la locandina dell'avviso di Allerta Meteo, inviata in pdf, dall'Ufficio Protezione Civile;
- ✓ aggiornare, su indicazione dell'Ufficio di Protezione Civile, i comunicati stampa circa l'evoluzione dell'allerta;
- ✓ avisare e rendere noto con predisposizione delle necessarie Ordinanze di eventuali rinvii di manifestazioni e eventi sportivi vari, su indicazione del Servizio Pubblica Istruzione, Politiche Giovanili;
- ✓ diffondere, attraverso il sito internet del Comune di Cagliari, le comunicazioni emesse dall'Ufficio Stampa;
- ✓ monitorare la funzionalità della Rete Informatica e, se del caso, effettuare gli eventuali interventi manutentivi.

Il Servizio Pubblica Istruzione e Politiche Giovanili e pari opportunità, dovrà provvedere a:

- ✓ tenere i contatti con i Dirigenti Scolastici, per eventuali disposizioni da attuare in seguito all'avviso di allerta (es: gestione dell'emergenza; trasferimento ai piani alti degli edifici; disposizioni ai genitori riguardo variazioni sull'orario scolastico di entrata e/o uscita dall'istituto scolastico);

Il Servizio Sport, Cultura, Spettacolo turismo e tempo libero dovrà provvedere a:

- ✓ disporre l'apertura dei parcheggi della piscina comunale di Terramaini, al fine di metterli a disposizione per gli abitanti della zona a rischio e, se richiesto dal C.O.C., sospendere le attività sportive in corso o programmate nella piscina comunale.

La Municipalità di Pirri dovrà provvedere a:

- ✓ Contribuire attraverso i canali locali a dare diffusione alle comunicazioni emesse dall'ufficio stampa, in special modo le indicazioni circa le misure di auto protezione.

PARAGRAFO 4

AZIONI DA PORRE IN ESSERE AL RICEVIMENTO DELL'AVVISO DI: ALLERTA ARANCIONE CON CRITICITA' MODERATA

FASE PRELIMINARE

Considerato che, nella gran parte dei casi, non è possibile determinare un intervallo preciso tra l'avviso di Allerta e il verificarsi dell'Evento vero e proprio, è necessario disporre preventivamente, e a scopo precauzionale, diverse Azioni da parte dei Servizi interessati di cui al PARAGRAFO 1.

Pertanto, al ricevimento dell'avviso di Allerta Meteo, in questa fase preliminare, i Dirigenti e i Responsabili dei suddetti Servizi/Enti dovranno svolgere le attività di seguito descritte.

Il Servizio Polizia Locale dovrà provvedere a:

per il tramite del Centro Radio Operativo, a seguito del ricevimento dell'avviso di allerta, dovrà diramarlo A TUTTI I DIRIGENTI DEI SERVIZI, nonché agli ENTI ESTERNI, interessati alla gestione dell'emergenza, di cui all'elenco riportato al PARAGRAFO 1.

Fatti salvi i casi particolari in cui, a seguito di convocazione del C.O.C. sia ritenuto necessario coinvolgere diverse Funzioni/Servizi di Supporto, sia interni che esterni, con il seguente testo:

per eventuali interventi di competenza, si informa la S.V., in qualità di Dirigente/Responsabile, che è stato emesso un avviso di ALLERTA ARANCIONE, CON CRITICITÀ MODERATA per rischio idrogeologico, salvo nuovo avviso.

Il suddetto Centro Radio, dovrà inoltre accertare e registrare l'avvenuto ricevimento dell'avviso.

Il Servizio Polizia Locale inoltre dovrà provvedere a:

- ✓ verificare il rispetto dei divieti di sosta e/o fermata;
- ✓ collaborare con l'Ufficio di Protezione Civile alla chiusura al traffico delle strade cittadine interessate;
- ✓ avvisare, in caso di necessità, la squadra in reperibilità degli elettricisti del Servizio Mobilità, Infrastrutture viarie e Reti;
- ✓ verificare il funzionamento dei pannelli luminosi di segnalazione del livello di allerta;
- ✓ organizzare il proprio personale necessario ad effettuare i presidi di cui alla "Parte II - Procedura Operativa" del presente Piano;
- ✓ monitorare con il personale in servizio e l'ausilio dei monitor della centrale, collegati alle videocamere presenti sul territorio l'evolvere dell'evento;
- ✓ provvedere a rimuovere dalle zone critiche i veicoli in sosta che possano causare, in caso di allagamento, ulteriori situazioni di pericolo.

Servizio Protezione civile, autoparco, prevenzione e sicurezza sul lavoro dovrà provvedere a:

- ✓ gestire fino alla fine dell'Allerta, mediante i tecnici in servizio di reperibilità, le turnazioni delle squadre di Emergenza del Servizio h 24, nonché i mezzi a disposizione, per il monitoraggio e presidio delle zone maggiormente a rischio;
- ✓ attivare le organizzazioni di volontariato tramite la Sala Operativa Regionale Integrata S.O.R.I., previa comunicazione telefonica ai recapiti telefonici attivi h 24: 070 7788001 – 347/6500319;
- ✓ informare la popolazione di Pirri attraverso la distribuzione e affissione di avvisi cartacei;

- ✓ inviare all'Ufficio Stampa (Affari generali e Istituzionali e Gabinetto del Sindaco) la locandina dell'Allerta Meteo in formato PDF, al fine della pubblicazione sul sito;
- ✓ inviare gli SMS ai cittadini accreditati;
- ✓ richiedere, se necessario all'Ufficio Autoparco, eventuali automezzi e macchine operatrici di supporto alle operazioni (es. trasporto gommoni e pala meccanica presso i parcheggi della piscina comunale di Terramaini);
- ✓ monitorare l'evoluzione della situazione meteo, tramite contatti diretti con il C.F.D. e la S.O.R.I., nonché la consultazione dei siti web della R.A.S.
- ✓ Tenere a disposizione eventuali autisti, automezzi e macchine operatrici di supporto alle operazioni (es. trasporto gommoni e pala meccanica presso i parcheggi della piscina comunale di Terramaini);

Il Servizio Mobilità, infrastrutture viarie e reti dovrà provvedere a:

- ✓ informare l'utenza mediante la propria rete di comunicazione facendo inserire l'avviso di Allerta nei pannelli a messaggio variabile (es. Allerta Meteo del 00/00/0000, si raccomanda la massima prudenza in caso di forti piogge ect);
- ✓ verificare la presenza di cartelli fissi di "Divieto di Sosta/Fermata - Zona Rimozione in caso di Allerta Meteo", nelle vie cittadine interessate dal presente Piano;
- ✓ di concerto con i Servizi Polizia Locale e Protezione Civile, modificare la viabilità in conseguenza di eventuali chiusure al traffico delle strade cittadine più a rischio, con individuazione di percorsi alternativi;
- ✓ informare il C.T.M., l'A.R.S.T., Trenitalia, e gli altri soggetti interessati dal trasporto pubblico, delle modifiche alla viabilità, in caso di Evento meteo critico conclamato;
- ✓ attivare la reperibilità h 24 delle imprese delle manutenzioni per eventuali interventi che possano essere utili a limitare i rischi e/o pericoli conseguenti agli allagamenti (es: reti fognarie, pavimentazioni stradali, marciapiedi, segnaletica, etc);
- ✓ verificare la funzionalità degli impianti di illuminazione e, con la disponibilità della squadra di elettricisti, se necessario, effettuare gli interventi di ripristino;
- ✓ monitorare, anche tramite l'Ente gestore, la corretta funzionalità delle condotte idriche e fognarie (acque nere e di smaltimento acque meteoriche);
- ✓ verificare, con l'Ente gestore, la corretta manutenzione e la funzionalità di tutti gli impianti di sollevamento fognari e, in particolare quelli situati in via Berchet.

Il Servizio Manutenzione, gestione e valorizzazione del patrimonio e servizi tecnologici dovrà provvedere a:

- ✓ attivare la reperibilità h 24 della propria impresa di manutenzioni per immobili di proprietà/di competenza comunale, per eventuali interventi che possano essere utili a limitare i rischi e/o pericoli conseguenti agli allagamenti, e/o ad altri fenomeni meteorologici critici, o conseguenti a questi.

Il Servizio Parchi Verde e gestione faunistica dovrà provvedere a:

- ✓ attivare la reperibilità h 24 della propria impresa per manutenzioni del verde per eventuali interventi che possano essere utili a limitare i rischi e/o pericoli conseguenti agli allagamenti, e/o ad altri fenomeni meteorologici critici, o conseguenti a questi (ad es. crolli di alberi etc)

Il Servizio dell'Igiene, decoro urbano e Ambiente, dovrà provvedere a:

- ✓ attivare la reperibilità h 24 della propria impresa "per la gestione dei servizi di raccolta dei rifiuti per la città di Cagliari", per interventi d'urgenza;

✓ attivare quanto eventualmente programmato per la sospensione della raccolta dei rifiuti (dandone comunicazione all'Ufficio Stampa), nelle vie a maggior rischio di allagamento, fino alla fine dell'allerta Meteo;

Il Servizio Politiche Sociali dovrà provvedere a:

✓ informare sullo stato dell'allerta le persone di cui all'elenco "individui con disabilità", da tenere sempre aggiornato;

✓ tenere i contatti con i servizi 118 e 112, rispettivamente Croce Rossa (o istituzioni similari) N.U.E. (numero unico emergenza), per l'organizzazione, se necessario, del trasferimento delle persone con disabilità nelle strutture individuate.

Il Servizio Affari Istituzionali, Gabinetto del Sindaco (con l'ufficio Stampa e Ufficio Relazioni con il Pubblico) ed il Servizio Innovazione e Tecnologie digitali dovranno provvedere a:

✓ dare comunicazione se, nelle vie a maggior rischio di allagamento, verrà sospeso il servizio di raccolta dei rifiuti e quindi in esse non dovranno essere collocati i mastelli, fino alla fine dell'allerta;

✓ emettere i Comunicati Stampa dell'Avviso di Allerta Meteo - preventivamente concordati con il Dirigente dell'Ufficio Protezione Civile - da diramare a mezzo stampa, radio, TV e web, con la diffusione delle misure di auto protezione (es: *ALLARME METEO - In relazione all'ondata di maltempo prevista nelle prossime 24 ore, l'Amministrazione Comunale raccomanda di seguire alcune precauzioni al fine di evitare pericoli e danni*). In particolare è consigliato spostarsi nei piani alti, oltre a sconsigliare di mettersi in viaggio, etc);

✓ diffondere i Comunicati Stampa sulle Ordinanze eventualmente emesse dal Sindaco (es: interruzione di Servizi pubblici; chiusura di scuole, etc);

✓ inserire l'avviso di Allerta Meteo nella sito internet del Comune di Cagliari;

✓ pubblicare la locandina dell'avviso di Allerta Meteo, inviata in pdf, dall'Ufficio Protezione Civile;

✓ aggiornare, su indicazione dell'Ufficio di Protezione Civile, i comunicati stampa circa l'evoluzione dell'allerta;

✓ su indicazione del Servizio Pubblica Istruzione, Politiche Giovanili con predisposizione delle necessarie Ordinanze, avvisare e render noto di eventuali rinvii di manifestazioni e eventi sportivi vari;

✓ diffondere, attraverso il sito internet del Comune di Cagliari, le comunicazioni emesse dall'Ufficio Stampa;

✓ monitorare la funzionalità della Rete Informatica e, se del caso effettuare gli eventuali interventi manutentivi.

Il Servizio SUAPE, Mercati, Attività Produttive dovrà provvedere:

✓ se richiesto dal C.O.C. e secondo quanto disposto da apposite Ordinanze, ad attivare le procedure per la chiusura delle strutture mercatali ubicate nelle zone a rischio;

Il Servizio Pubblica Istruzione e Politiche Giovanili e pari opportunità, dovrà provvedere a:

✓ tenere i contatti con i Dirigenti Scolastici, per eventuali disposizioni da attuare in seguito all'avviso di allerta (es: gestione dell'emergenza; trasferimento ai piani alti degli edifici; disposizioni ai genitori riguardo variazioni sull'orario scolastico di entrata e/o uscita dall'istituto scolastico);

✓ se richiesto dal C.O.C. e secondo quanto disposto da apposite Ordinanze, ad attivare le procedure per la chiusura delle strutture scolastiche;

Il Servizio Sport, Cultura, Spettacolo, turismo e tempo libero dovrà provvedere a:

- ✓ disporre l'apertura dei parcheggi della piscina comunale di Terramaini, al fine di metterli a disposizione per gli abitanti della zona a rischio;
- ✓ se richiesto dal C.O.C. e secondo quanto disposto da apposite Ordinanze, ad attivare le procedure per la chiusura delle strutture sportive e per la sospensione o l'annullamento di eventuali manifestazioni sportive e/o di spettacoli, programmate o in atto;

La Municipalità di Pirri dovrà provvedere a:

- ✓ Contribuire attraverso i canali locali a dare diffusione alle comunicazioni emesse dall'ufficio stampa, in special modo le indicazioni circa le misure di auto protezione;
- ✓ Attivare il personale amministrativo, eventualmente da porre in straordinario, al fine di fornire informazioni e supporto alla popolazione in loco.

ENTI ESTERNI ALL'AMMINISTRAZIONE COMUNALE

Dietro il diretto controllo da parte del Servizio Mobilità, infrastrutture viarie e reti e del Servizio Lavori Pubblici competenti per gli Impianti tecnologici, gli Enti esterni dovranno garantire gli interventi e le verifiche di idoneità sotto indicate, ognuno per il proprio ambito di competenza. In dettaglio:

Il Gestore delle reti idrico- fognarie (ABBANO spa) dovrà provvedere a:

- ✓ verificare il corretto funzionamento degli impianti di sollevamento e di pompaggio, con presidio nelle zone critiche h 24 - tramite contatti con il Dirigente competente;
- ✓ comunicare al suddetto Dirigente e a quello dell'Ufficio di Protezione Civile, eventuali disservizi;
- ✓ verificare e monitorare la funzionalità delle condotte idriche e fognarie;
- ✓ tenere a disposizione, con reperibilità h 24 un servizio di Autospurgo;
- ✓ tenere a disposizione una squadra idraulici per interventi sulle reti idriche;
- ✓ mettere a disposizione una adeguata riserva idrica potabile mediante autobotti sanificate.

Il Gestore delle reti elettriche dovrà provvedere a:

- ✓ garantire una squadra di operatori in reperibilità da attivare su richiesta del Servizio comunale competente per le reti;

Il Gestore della rete del gas (Medea spa) dovrà provvedere a:

- ✓ garantire una squadra di operatori in reperibilità da attivare su richiesta del Servizio comunale competente per le reti;

I Gestori delle reti telefoniche dovranno provvedere a:

- ✓ garantire una squadra di operatori in reperibilità da attivare su richiesta del Servizio comunale competente per le reti.

Le Aziende del trasporto pubblico dovranno provvedere, se richiesto dal Servizio Mobilità Infrastrutture viarie e Reti, a:

- ✓ garantire interruzioni di linee e l'individuazione di percorsi alternativi, nel caso di chiusure di strade per allagamenti o altri eventi calamitosi che ne pregiudichino la sicurezza.

SI RIBADISCE CHE È ESSENZIALE, PER GLI ADEMPIMENTI DI CUI SOPRA, CHE OGNI DIRIGENTE DEI SERVIZI E DEGLI ENTI SUDETTI SIA REPERIBILE AL FINE DI POTER RICEVERE L'AVVISO DI ALLERTA

METEO E, CONSEGUENTEMENTE POTER IMPARTIRE LE DISPOSIZIONI RELATIVE ALLE OPERAZIONI DI PROPRIA COMPETENZA.

In caso di assenza del Dirigente responsabile, dovrà essere data adeguata informazione, al Centro Radio Operativo della Polizia Locale, sul nominativo del Dirigente sostituto.

PARAGRAFO 5

AZIONI DA PORRE IN ESSERE AL RICEVIMENTO DELL'AVVISO DI ALLERTA ROSSA CON CRITICITA' ELEVATA

Il Servizio Polizia Locale dovrà provvedere a:

per il tramite del Centro Radio Operativo, a seguito del ricevimento dell'avviso di allerta, dovrà diramarlo A TUTTI I DIRIGENTI DEI SERVIZI, nonché agli ENTI ESTERNI, interessati alla gestione dell'emergenza, di cui all'elenco riportato al PARAGRAFO 1.

Fatti salvi i casi particolari in cui, a seguito di convocazione del C.O.C. sia ritenuto necessario coinvolgere diverse Funzioni/Servizi di Supporto, sia interni che esterni, con il seguente testo:

Si informa la S.V., in qualità di Dirigente/Responsabile, che è stato emesso un avviso di ALLERTA ROSSA, CON CRITICITÀ ELEVATA per rischio idrogeologico, salvo nuovo avviso. La S.V. si metta urgentemente in contatto col Sindaco o col Dirigente competente per la Protezione Civile per la partecipazione al C.O.C.

Di seguito i Servizi dell'Amministrazione, ed Enti esterni, dovranno mettere in atto quanto previsto dalla procedura stabilita nel precedente PARAGRAFO 4 di allerta arancione con criticità moderata.

Oltre a ciò, dovranno essere eseguiti i seguenti adempimenti:

L'Ufficio di Protezione Civile dovrà trasportare n° 2 pompe carrellate, n° 3 gommoni caricati su mezzo e n°1 pala gommata, da dislocare nel parcheggio della Piscina Comunale di Terramaini nonché verificare la disponibilità di ulteriori autisti e macchine operatrici e/o eventuali automezzi ausiliari.

Il Servizio Mobilità e Infrastrutture viarie e Reti, per tramite della propria impresa di manutenzione e/o Abbanoa, dovrà mettere a disposizione del "Sistema Protezione Civile", n° 2 autospurgo presso la Piscina Comunale di Terramaini.

PARAGRAFO 6

FASE DELL'ALLERTA CON EVENTO IN ATTO

Si premette che i Dirigenti dovranno essere reperibili affinché i Servizi comunali rispondano alle esigenze rappresentate dall'Ufficio di Protezione Civile in conseguenza dell'evoluzione dell'evento.

Le azioni da attuare con l'evento in atto, anche di modesta entità, poiché non è prevedibile l'evolversi dell'evento, suddivise per competenze, sono le seguenti:

L'Ufficio di Protezione Civile dovrà provvedere a:

- ✓ su richiesta del proprio Dirigente di Protezione Civile, diramare/emettere Avvisi vocali alla popolazione, attraverso sistemi megafonici eventualmente in dotazione agli automezzi, da effettuare congiuntamente con il Servizio della Polizia Locale;
- ✓ aggiornare, con l'invio di nuovi SMS ai cittadini accreditati, l'evolversi dell'evento;
- ✓ comunicare al C.O.C. per tramite del CRO gli aggiornamenti, circa l'evolversi delle condizioni meteo nell'arco dell'intera durata dell'evento;
- ✓ coordinare le squadre degli operatori di protezione civile e le eventuali organizzazioni di volontariato;
- ✓ monitorare compatibilmente con gli strumenti a disposizione (cellulare, tablet, la si radio etc) la situazione meteo, tramite il C.F.D. e la S.O.R.I. e siti web appositi della R.A.S.;
- ✓ comunicare al Centro Radio della Polizia Locale, la chiusura immediata dei varchi nelle zone più a rischio, in caso di peggioramento delle condizioni meteo (pioggia intensa, ect);
- ✓ segnalare tramite il CRO le attività di protezione civile che devono essere poste in essere dagli altri servizi;
- ✓ comunicare ed eventualmente richiedere soccorso ai Vigili del Fuoco, alla Protezione Civile della R.A.S., nelle situazioni che, per portata e competenza non possono essere messe in pratica dalla Protezione Civile Comunale.

Il Servizio Mobilità infrastrutture viarie e reti dovrà provvedere a:

- ✓ informare i gestori del trasporto pubblico (C.T.M., A.R.S.T., TAXI, Trenitalia etc) delle chiusure stradali eventualmente effettuate;
- ✓ coordinare le imprese delle manutenzioni per tutti gli interventi che possano essere utili a limitare i rischi e/o pericoli conseguenti agli allagamenti.

Il Servizio Polizia Locale dovrà provvedere a:

- ✓ effettuare il presidio immediato dei varchi, nelle zone più a rischio, in attuazione del presente Piano Operativo;
- ✓ condividere, con le forze dell'Ordine (Polizia di Stato, Carabinieri, Guardia di Finanza) e Polizie Locali limitrofe al Comune di Cagliari, le informazioni ed il controllo della viabilità in relazione all'interdipendenza della rete viaria, in ingresso e in uscita, dal centro urbano;
- ✓ diffondere gli Avvisi vocali per la popolazione attraverso i sistemi megafonici in dotazione agli automezzi, da concordare con il Dirigente dell'Ufficio di Protezione Civile.

Il Servizio Igiene, decoro urbano e Ambiente dovrà provvedere:

✓ per tramite delle imprese appaltatrici a coordinare le squadre operative, per eventuali operazioni di pulizia straordinarie, o altre operazioni che eventualmente si dovessero rendere necessarie al fine di mitigare la situazione di rischio dovuta alla presenza di ostacoli al flusso della viabilità o del regolare deflusso delle acque nelle caditoie.

Il Servizio Pubblica Istruzione, Politiche Giovanili e pari opportunità dovrà provvedere a:

✓ dare informazione ai Dirigenti scolastici sull'evoluzione dell'emergenza;

✓ trasmettere l'eventuale Ordinanza del Sindaco per la chiusura delle scuole e/o altre strutture di propria competenza (palestre, laboratori,etc).

Il Servizio responsabile dei Parchi Verde e Gestione Faunistica dovrà provvedere a:

✓ coordinare le proprie imprese di manutenzioni del verde per eventuali interventi che possano essere utili a limitare i rischi e/o pericoli conseguenti agli allagamenti.

Il Servizio Sport, Cultura, Spettacolo, turismo e tempo libero dovrà provvedere a:

✓ trasmettere l'eventuale Ordinanza del Sindaco per la chiusura di strutture di propria competenza (es. palestre, piscine etc).

PARAGRAFO 7

FASE POST EVENTO

A conclusione dell'evento, in considerazione della necessità di dover provvedere in tempi segnatamente brevi al censimento dei danni, anche al fine della completezza e correttezza delle eventuali richieste di rimborso da presentare alla R.A.S., **tutti i Servizi ed uffici comunali, a qualunque titolo interessati nella gestione dell'emergenza idrogeologica, di cui al paragrafo 1, dovranno effettuare il censimento dei danni relativi alle opere e le attrezzature di propria competenza, e contribuire, se richiesto dal dirigente dell'ufficio di Protezione Civile e sotto il coordinamento dello stesso, al censimento dei danni a persone e cose, mettendo a disposizione il proprio personale per tutta la durata di tale attività.**

Il Dirigente del Servizio Urbanistica e rigenerazione urbana e il Dirigente del Servizio Mobilità, infrastrutture viarie e Reti, competenti alla gestione di apparecchiature pluviometriche e idrometriche, dovranno aver cura di rilevare e trasmettere alla Protezione Civile Comunale, i dati dell'evento al fine delle valutazioni conseguenti e per le eventuali future e preventive programmazioni.

PARTE II

PROCEDURA OPERATIVA

Di seguito è descritta la procedura operativa di presidio territoriale da attuare a seguito di emissione, da parte del C.F.D., per tramite della Sala Operativa della Protezione Civile della R.A.S., di AVVISO DI ALLERTA (ARANCIONE O ROSSA) per rischio idrogeologico, a causa di precipitazioni intense e a carattere temporalesco.

Per le operazioni di PRESIDIO TERRITORIALE secondo le disponibilità del personale del Servizio è possibile costituire n° 2 squadre di emergenza, di cui una in turno straordinario (più una squadra con personale OdV se disponibile), e 3 presidi composti da pattuglie della Polizia Locale, così come segue:

a cura dell'ufficio Protezione Civile:

Squadra 1: costituita da operatori del Servizio Protezione civile, autoparco, prevenzione e sicurezza sul lavoro, in turno ordinario;

Squadra 2: costituita da operatori del Servizio Protezione civile, autoparco, prevenzione e sicurezza sul lavoro in turno ordinario o straordinario;

Squadra 3: costituita da volontari la cui formazione quindi non può essere garantita;

a cura del Servizio Polizia Locale:

Presidio 1: costituita da personale della Polizia Locale;

Presidio 2: costituita da personale della Polizia Locale;

Presidio 3: costituita da personale della Polizia Locale.

Per casi di allerta arancione con criticità moderata che, da valutazione del Dirigente del Servizio Protezione Civile autoparco, prevenzione e sicurezza sul lavoro risultino particolarmente critici, è necessaria la presenza dei Presidi della Polizia Locale.

Tutte le squadre sono coordinate da un tecnico, per definizione "*coordinatore della giornata*" come da Ordine di Servizio del Dirigente del Servizio Protezione Civile autoparco, prevenzione e sicurezza sul lavoro.

Il suddetto tecnico, fatto salvo il ruolo del Dirigente del Servizio Protezione Civile autoparco, prevenzione e sicurezza sul lavoro e/o del C.O.C., è preposto a prendere decisioni riguardo le modalità operative previste dal presente piano ad impartire al Centro Radio Operativo della P.L. eventuali disposizioni necessarie alla gestione dell'emergenza, nonché agli altri Servizi di supporto.

ADEMPIMENTI PRELIMINARI DEL COORDINATORE

FORMAZIONE DELLE SQUADRE

Il coordinatore si reca nell'ufficio comunale della Protezione Civile e provvede:

1. a predisporre l'avviso/volantino cartaceo compilando quello predefinito, disponibile sul Server dei PC, in dotazione all'Ufficio di Protezione Civile, a seconda del tipo di Avviso di Allerta Meteo, per allertare la popolazione;
2. inviare all'Ufficio Stampa (ufficio.stampa@comune.cagliari.it) la locandina in formato pdf dell'Allerta Meteo;
3. ad allertare la SQUADRA 1;
4. a trasmettere gli SMS ai cittadini accreditati;

ed, a seconda dell'avviso di Allerta Meteo

5. a formare l'ulteriore squadra, consultando gli elenchi degli operatori reperibili e non;
6. attivare le OdV per una ulteriore squadra tramite la Sala Operativa Regionale Integrata S.O.R.I., previa comunicazione telefonica ai recapiti telefonici attivi h24 ai numeri telefonici: 070 7788001 - 347 6500319 (Contatti SORI della RAS); nel caso in cui si riuscisse a formare la terza squadra, questa sarà destinata all'incrocio tra via Fonseca e via Colomba Antonietti.

E' importante evidenziare che il tecnico coordinatore in turno dovrà provvedere alla formazione delle squadre ausiliarie, per tutta la durata dell'Allerta Meteo, al fine di evitare di trovarsi, causa defezioni dell'ultimo momento, con turni sguarniti di personale operativo, previsto dalla procedura.

Una volta contattati tutti gli operatori, il coordinatore dovrà provvedere a che le squadre operatori abbiano la seguente dotazione: DPI, telefoni cellulari, radio ricetrasmittenti e automezzi.

Le apparecchiature e i mezzi di cui sopra dovranno essere tenuti pronti all'utilizzo con la massima efficienza (es: cellulare e apparecchio radio adeguatamente carichi e contrassegnati con la numerazione come da tabella inserita nelle bacheche degli uffici della Protezione Civile e gli automezzi riforniti di carburante).

Inoltre ogni squadra in servizio sull'automezzo in dotazione dovrà avere, oltre ai citati D.P.I come attrezzatura, oltre la personale cassetta, una paletta, almeno 5 transenne, due picconi e due pale, un palanco, le chiavi apri-chiusini, lampade di emergenza lampeggianti e lampade di illuminazione portatili.

PRESIDIO E/O CHIUSURA VARCHI

Per consentire un più tempestivo intervento di chiusura dei varchi, ad evitare gli ingressi delle auto verso l'area più soggetta ad allagamenti, sono state posizionate delle transenne in vari punti della stessa, come da planimetrie n° 1 - n° 2 , allegate al presente Piano Operativo.

Le suddette transenne saranno utilizzate dalle squadre, secondo uno schema predefinito per effettuare le chiusure, di seguito meglio descritto in schemi rappresentativi.

Il coordinatore inoltre:

a) in caso di **"ALLERTA ARANCIONE CON CRITICITÀ MODERATA"** potrà eventualmente richiedere , l'effettuazione dei presidi, come sotto riportato:

Pattuglia 1 Polizia Locale: dislocata all'incrocio della via Riva Villasanta con la via Randaccio;

Pattuglia 2 Polizia Locale: dislocata all'incrocio della via Italia con la via Pisano.

Sempre alle pattuglie in servizio della Polizia Locale, per tramite del C.R.O., si potrà richiedere un monitoraggio delle zone sensibili e maggiormente soggette ad allagamenti.

b) in caso di **"ALLERTA ROSSA CON CRITICITÀ ELEVATA"**, oltre a quanto indicato nel precedente punto a), il coordinatore richiede l'attivazione dei Presidi, come da schema riportato nelle zone indicate negli allegati planimetrici:

Pattuglia 1 Polizia Locale: dislocata all'incrocio della via Riva Villasanta con la via Randaccio;

Pattuglia 2 Polizia Locale: dislocata all'incrocio della via Italia con la via Pisano;

Pattuglia 3 Polizia Locale: dislocata all'incrocio della via Su Planu con la via Balilla.

ALLERTAMENTO DELLA POPOLAZIONE

Le squadre di operatori dovranno recarsi per l'affissione, porta a porta, nelle vie di seguito indicate:

- VIA BALILLA (dall'incrocio con via Su Planu in direzione piazza Italia);
- VIA ITALIA (per intero);
- VIA SANTA MARIA CHIARA (dall'incrocio di via Fornovo a quello con via San Quintino);
- VIA DOLIANOVA (e traverse);
- VIA AMPERE (limitatamente al tratto compreso tra la linea della Metropolitana e la via Pisano, e traverse);
- VIA SINNAI (e traverse);

Inoltre, allo scopo di raggiungere il più elevato numero di cittadini possibile, gli avvisi dovranno essere affissi anche:

- all'ingresso della Piscina Comunale di Terramaini;

NB: In base alla gravità dell'allerta, il Dirigente del Servizio Protezione Civile autoparco, prevenzione e sicurezza sul lavoro, potrà stabilire di perfezionare l'informazione ai cittadini, anche in altre vie, eventualmente mediante Avvisi vocali (megafono), con l'ausilio della Polizia Locale o nei cartelli a messaggio variabile o tramite i mezzi di comunicazione (TV, Radio ed Internet)

**PROCEDURA PER AVVISI DI
"ALLERTA ARANCIONE CON CRITICITÀ MODERATA"**

COMPOSIZIONE E POSIZIONAMENTO DELLE 2 SQUADRE

A seguito del ricevimento dell'avviso di Allerta Meteo, e dopo le procedure organizzative e propedeutiche precedentemente descritte, il coordinatore (fatte salve eventuali variazioni disposte per motivate ragioni, sentito il Dirigente del Servizio e/o in seguito a disposizioni stabilite dal C.O.C.) dispone le squadre secondo il posizionamento standard di seguito indicato;

Squadra 1:

dovrà essere ubicata nella Piazza Italia, in prossimità dell'incrocio con la via Balilla, come indicato nella foto;



Squadra 2: dovrà essere ubicata all'angolo della via Italia con la via Pisano, all'altezza dello spiazzo sterrato, come indicato nella foto:



Le suddette squadre resteranno in attesa di ricevere disposizioni dal Coordinatore segnalando, nel contempo, l'eventuale evolvere negativo dell'evento.

Le squadre dovranno, in seguito all'effettivo verificarsi dell'Evento, eseguire le procedure di seguito descritte nel paragrafo EVENTO IN CORSO.

**PROCEDURA PER AVVISI DI
"ALLERTA ROSSA CON CRITICITÀ ELEVATA"**

COMPOSIZIONE E POSIZIONAMENTO DELLE 2 SQUADRE E DEI 3 PRESIDII DI POLIZIA LOCALE

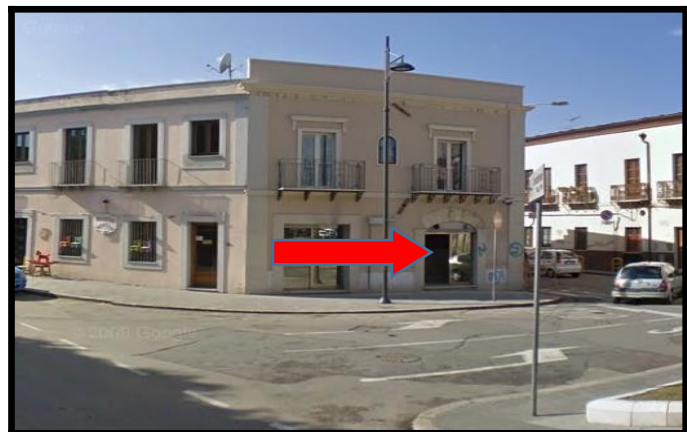
A seguito del ricevimento dell'avviso di Allerta Meteo e dopo le procedure organizzative e propedeutiche precedentemente descritte, il coordinatore (fatte salve variazioni disposte per motivate ragioni dal Dirigente del servizio e/o in seguito a disposizioni stabilite dal C.O.C.) dispone le squadre secondo il posizionamento standard di seguito indicato:

in via preventiva alla chiusura di tutte le traverse che da via Principe di Piemonte conducono in via Italia e precisamente:

- ✓ via E. Filiberto/ via Principe di Piemonte (deviazione verso via Principe di Piemonte);
- ✓ via Vittorio Amedeo II/via Principe di Piemonte (chiusura via Vittorio Amedeo II);
- ✓ via Principe di Piemonte/ via Conte Verde (chiusura via Conte Verde);
- ✓ via Principe di Piemonte/via Conte Rosso (chiusura via Principe di Piemonte, con deviazione verso via Duca di Genova);

Squadra 1:

dovrà essere ubicata nella piazza Italia in prossimità dell'incrocio con la via Balilla, come indicato nella foto;



Presidio 1 Polizia Locale:

Il mezzo della P.L. dovrà essere ubicato nella via Riva Villasanta all'angolo con la via Randaccio, come indicato nella foto:



Squadra 2:

dovrà essere ubicata all'angolo della via Italia con la via Pisano, all'altezza dello spiazzo sterrato, come indicato nella foto.

Presidio 2 Polizia Locale:

Il mezzo della P.L. affiancherà la squadra 2, per poter deviare il traffico verso la via Pisano:



Squadra 3 (se formata):

dovrà essere ubicata nella Via Colomba Antonietti, angolo Via Fonseca.

Presidio 3 Polizia Locale:

Il mezzo della P.L., provvederà a deviare il traffico verso via Balilla, in direzione "Monreale":



EVENTO IN CORSO

COMPITI DELLE SQUADRE

Tutte le squadre dovranno segnalare al coordinatore il livello di criticità sul posto.

COMPITI DEL COORDINATORE

Valutato il grado dell'emergenza, attiverà con i mezzi a disposizione, le seguenti procedure di salvaguardia:

- ✓ dare disposizioni alle squadre secondo gli schemi sotto descritti;
- ✓ avvisare immediatamente il C.R.O. della Polizia Locale per i presidi 1-2-3 (qualora decidesse di chiudere al traffico le strade);
- ✓ aggiornare il Dirigente della Protezione Civile sull'evoluzione dell'evento.

CHIUSURA STRADE CON POSIZIONAMENTO TRANSENNE GIA' IN LOCO:

Non esistendo allo stato attuale un criterio oggettivo che consenta la valutazione della chiusura delle strade, il coordinatore disporrà la chiusura in base alle informazioni ricevute sull'andamento dell'evento (precipitazioni, livelli idrici nelle strade e nei recapiti degli scarichi etc.).

Le squadre 1 e 2, su richiesta del coordinatore, dovranno posizionarsi nelle postazioni preventivamente (squadra 1 in piazza Italia, e squadra 2 in via Pisano) e procedere al posizionamento delle transenne già in loco per la chiusura delle strade, secondo lo schema sotto indicato:

SQUADRA 1

Su disposizione del coordinatore, la squadra 1 provvederà a spostarsi per posizionare le transenne a chiusura di:

- ✓ **solo se non è presente la squadra 3**, Via Colomba Antonietti/Fonseca (deviazione verso via Fonseca).
- ✓ via Riva Villasanta/via Chiesa (deviazione traffico verso via Chiesa);
- ✓ via Gherardeschi/via Chiesa (chiusura via Gherardeschi);
- ✓ Via Risorgimento/via Crimea (chiusura via Risorgimento deviazione traffico verso via Crimea);
- ✓ via Salvo d'Acquisto/via Corona (chiusura via Salvo d'Acquisto in direzione piazza Italia).

La squadra 1 dopo le chiusure stazionerà in via Salvo d'Acquisto.

SQUADRA 2

Su disposizione del coordinatore la squadra 2 provvederà a spostarsi per posizionare le transenne, se non già chiuse in via preventiva, a chiusura di:

- ✓ Via Italia/via Pisano (deviazione traffico verso via Pisano);
- ✓ Via Mara/via Pisano (chiusura via Mara)

- ✓ via Ampere/via Sinnai (chiusura via Sinnai);
- ✓ via E. Filiberto/ via Principe di Piemonte (deviazione verso via Principe di Piemonte);
- ✓ via Vittorio Amedeo II/ via Principe di Piemonte (chiusura via Vittorio Amedeo II);
- ✓ via Principe di Piemonte/ via Conte Verde (chiusura via Conte Verde);
- ✓ via Principe di Piemonte/via Conte Rosso (chiusura via Principe di Piemonte, con deviazione verso via Duca di Genova);
- ✓ via Argiolas/via Duca di Genova (chiusura via Argiolas con deviazione su via Duca di Genova).

La squadra 2 dopo le chiusure stazionerà in via Italia/via Pisano

SQUADRA 3 (se formata)

Su disposizione del coordinatore la squadra 3 provvederà a posizionare le transenne a chiusura di: Via Colomba Antonietti/Fonseca (deviazione verso via Fonseca).

PRESIDI POLIZIA LOCALE E VIE DI FUGA

Su richiesta del coordinatore il:

- Presidio n° 1 P.L. provvederà ad indirizzare il traffico veicolare dalla via Riva Villasanta verso la via Randaccio (per impedirne l'arrivo in piazza Italia);
- Presidio n° 2 P.L. provvederà dopo la chiusura di via Italia ad indirizzare il traffico veicolare verso la via Vesalio e/o rotonda per Monserrato, percorrendo la via Pisano;
- Presidio n° 3 P.L. provvederà a deviare il traffico veicolare, che percorre via Su Planu, verso via Balilla, in direzione "Monreale".

ISTRUZIONI PER GLI OPERATORI ED I TECNICI

COSA FARE IN CASO DI "EVENTO IN CORSO"

Si premette che è prioritaria la vostra sicurezza e l'incolumità della vostra persona e degli operatori.

Stessa attenzione dovrà essere riservata agli automezzi e strumenti dell'amministrazione.

Nel caso di posizionamento in una via ritenuta "ad alto rischio alluvioni" è necessario, prima di ogni altra cosa, individuare le vie di fuga (solitamente quelle laterali e quelle suggerite nello schema indicato).

Non sono richiesti gesti eroici ma solo di prevenire comportamenti a rischio e di gestire all'occorrenza eventuali altre situazioni di emergenza.

Ogni variazione dello stato dei luoghi (es. allagamenti) dovrà essere comunicato prontamente al coordinatore del servizio.

Il soccorso è demandato ad altre figure professionalmente preparate e formate (es. Vigili del Fuoco etc).

Gli operatori devono:

- avvisare il coordinatore del servizio sul cattivo funzionamento delle caditoie;
- avvisare urgentemente il coordinatore del servizio se inizia ad allagarsi la strada o porzioni di strada;
- fatte salve le situazioni di emergenza per la propria sicurezza/incolumità, è vietato abbandonare il presidio, senza la necessaria autorizzazione del coordinatore del servizio. I cambi di turno devono essere, salvo diversa disposizione del coordinatore, effettuati sul posto.
- il coordinatore, sentito il Dirigente del Servizio Protezione Civile autoparco, prevenzione e sicurezza sul lavoro, ove si verificassero emergenze particolari in altre parti della città, valuterà lo spostamento o meno di una o più squadre dalle postazioni summenzionate.

TAVOLE GRAFICHE ALLEGATE AL PIANO OPERATIVO

L'organizzazione di uomini, mezzi, transenne e vie di fuga è meglio descritta nelle tavole allegate al presente Piano.

Tav. 1: Planimetria ubicazione Transenne

Tav. 2: Planimetria ubicazione transenne e squadre Avviso di Criticità Moderata-Elevata