

# Comune di Cagliari

## Servizio Informatica e Statistica

Come utilizzare ArcExplorer® 9.2 per consultare il Sistema Informativo Territoriale tramite l'internet map server (ArcIMS).

ArcExplorer è un visualizzatore gratuito, utilizzabile in sostituzione dei browser web, che offre una maggiore gamma di funzionalità per accedere ai servizi GIS offerti tramite ArcIMS.

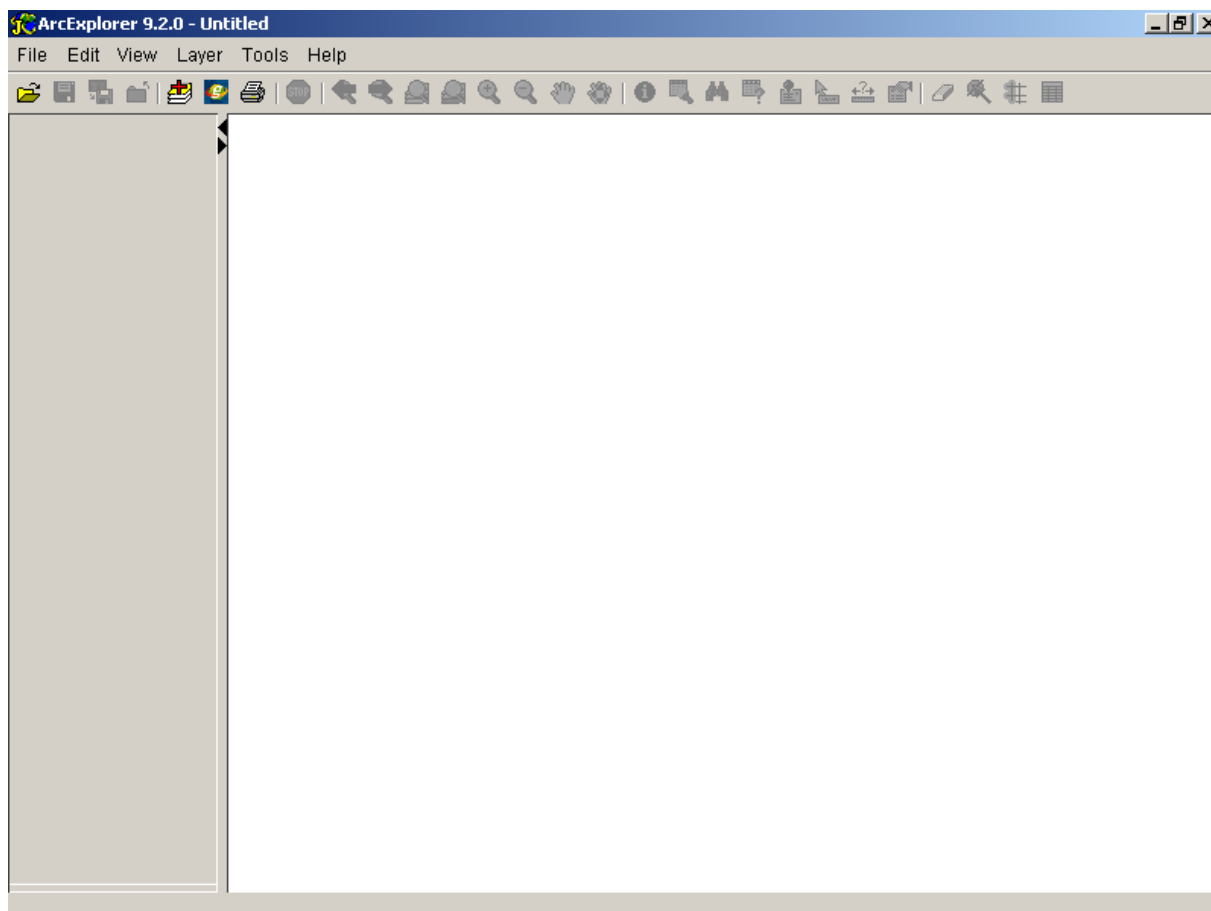
Ricordiamo che il server ArcIMS implementa i servizi di visualizzazione web realizzati per il S.I.T. del comune di Cagliari.

ArcExplorer è un prodotto disponibile nelle versioni per sistemi Windows e per sistemi Unix/Linux ed è scaricabile, una volta che ci si è registrati, dal sito ESRI all'indirizzo:

<http://www.esri.com/software/arcexplorer/download9.html>

Di seguito sono descritti i principali passaggi necessari per visualizzare mediante questo tool dati geografici disponibili presso il SIT del Comune di Cagliari.

1) Installato il prodotto e lanciata l'applicazione, comparirà la maschera di navigazione riportata in fig. 1. E' la maschera principale di navigazione, che dovrà essere popolata tramite il **Catalog** secondo i passaggi riportati al successivo punto 2.



*fig. 1) finestra di navigazione principale*

2) Scegliere col mouse la voce di menù “**Layer**”, quindi “**Add Layer**”. Comparirà la seguente finestra di dialogo, come riportato in fig. 2

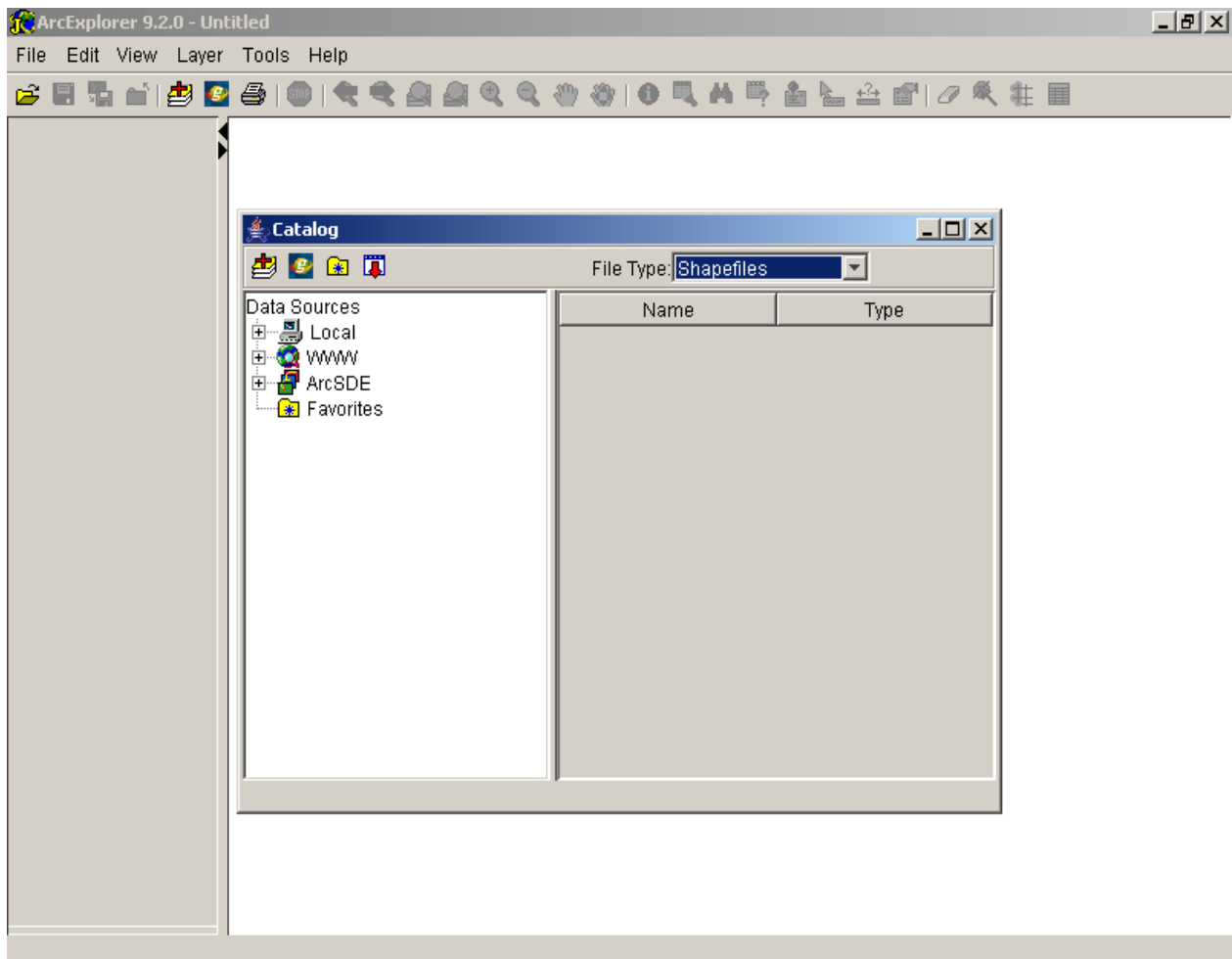
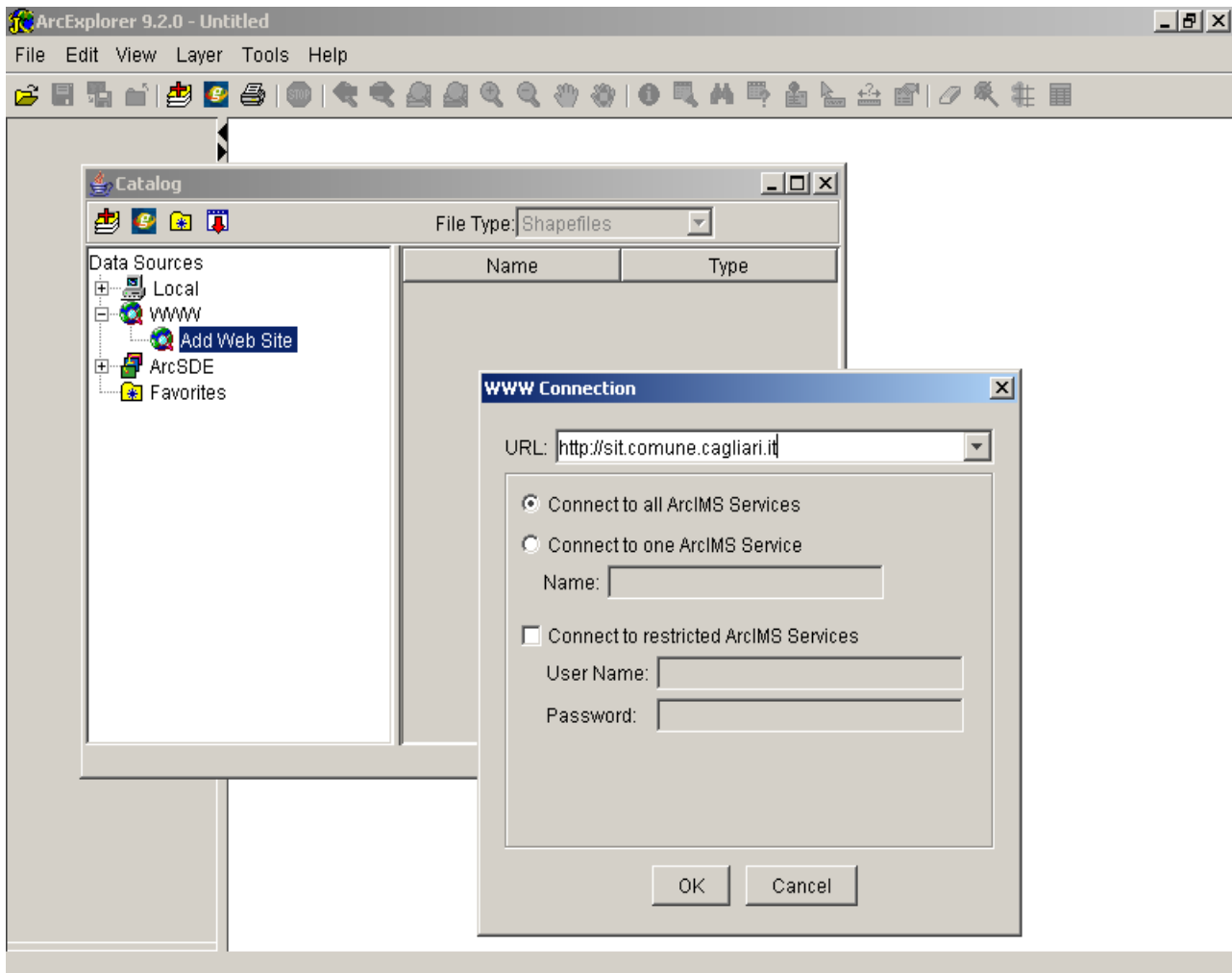


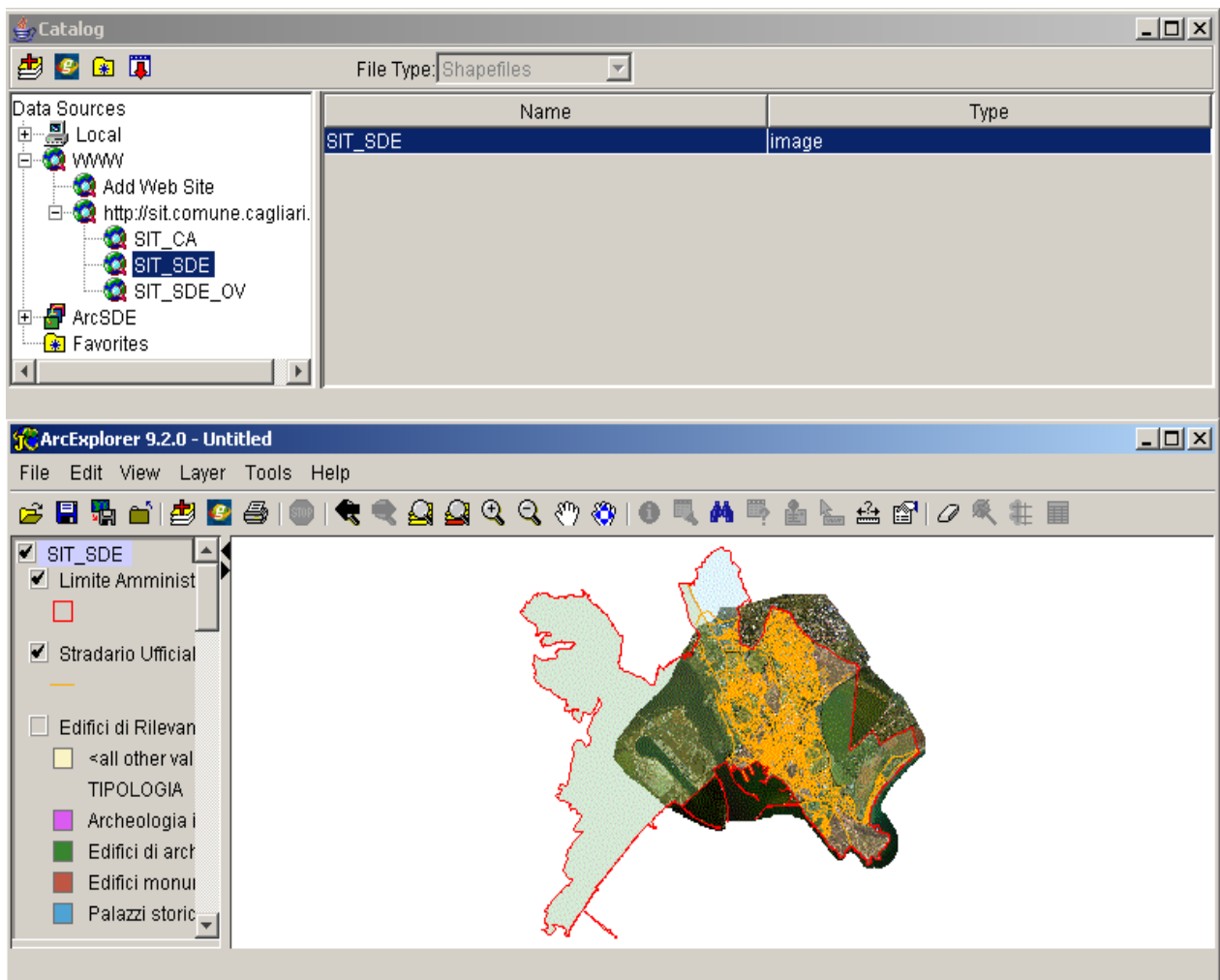
fig 2) strumento Catalog per inserire i layer da utilizzare

3) Ora occorre cliccare sul simbolo + posizionandosi sulla voce **WWW** per poi selezionare la voce **Add Web Site**. Nella finestra **WWW Connection** occorre digitare l'indirizzo Web <http://sit.comune.cagliari.it> del Sistema Informativo Territoriale del Comune di Cagliari.



*fig. 3) impostazione della URL relativa al Sistema Informativo Territoriale*

4) Confermando con OK, il **Catalog** visualizzerà tutti i servizi attualmente disponibili. Selezionare la sorgente di dati **SIT\_SDE**, e con il bottone **Add Layer** (quello con uil segno + a sinistra nella bara degli strumenti del **Catalog**) verranno inseriti tutti gli strati disponibili in ArcExplorer. Il risultato finale è quello visualizzato nella figura 4.



*Fig. 4) Navigazione tramite ArcExplorer*

5) Nella parte sinistra (la legenda con sfondo grigio) di ArcExplorer sono selezionabili i diversi strati informativi, che è possibile visualizzare o meno spuntando il relativo box.

**Una importante considerazione:** poiché lo strato superiore ha priorità sugli strati inferiori, per una efficace visualizzazione occorrerà agire sulle trasparenze con questa procedura. Una volta selezionato il layer desiderato, occorre scegliere la voce di menù **Layer**, quindi scegliere ancora **Layer Properties** per operare sulla trasparenza dello strato.